

Vue d'ensemble

Les résultats de l'édition trimestrielle de l'enquête de conjoncture relatifs au deuxième trimestre 2021 font ressortir les constats suivants :

- Un **climat des affaires** qualifié de « normal » par 62% des entreprises et de « défavorable » par 30% d'entre elles.
- Des **conditions de production** caractérisées par un approvisionnement en matières premières jugé « normal » par 71% des entreprises et « difficile » par 22% et un niveau « normal » de stock des matières premières et demi-produits.
- Des **effectifs employés** en stagnation selon 73% des industriels et en hausse selon 22%. Pour les trois prochains mois, les entreprises anticipent une stagnation des effectifs.
- L'insuffisance de la demande, la crise sanitaire, l'accentuation de la concurrence et les coûts élevés de la matière première sont évoqués par les patrons comme étant les principaux freins à l'augmentation de la production.
- Des **coûts unitaires de production** en hausse selon 61% des entreprises et en stagnation selon 29% d'entre elles.
- Une **situation de trésorerie** jugée « normale » par 79% des patrons et « difficile » par 16%.
- Un **accès au financement bancaire** jugé « normal » par 86% des patrons et « difficile » par 14%.
- Un **coût du crédit** en stagnation selon 85% des industriels, en baisse selon 8% et en hausse selon 7%.
- Des **dépenses d'investissement** en stagnation selon 57% des patrons, en hausse selon 28% et en baisse selon 15%. Celles-ci auraient été financées à hauteur de 74% par des fonds propres et 26% par des crédits.

1- Climat général des affaires

Au deuxième trimestre 2021, le **climat général des affaires** dans l'industrie aurait été « normal » selon 62% des entreprises et « défavorable » selon 30%. Cette dernière proportion varie entre 26% dans la « chimie et parachimie » et 47% dans le « textile et cuir ».

2- Conditions de production

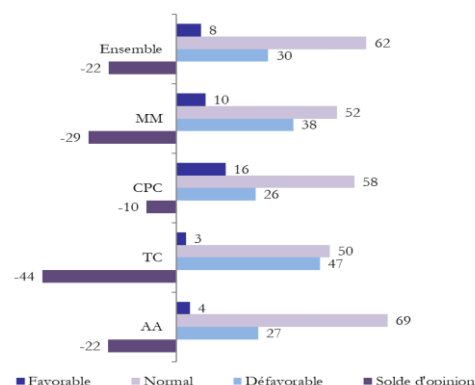
Les **conditions d'approvisionnement** auraient été, au T2-2021, « normales » selon 71% des industriels et « difficiles » selon 22%. Par branche, elles auraient été « normales » selon 82% des entreprises de la « chimie et parachimie », 75% de l'« agro-alimentaire », 65% de la « mécanique et métallurgie » et 61% du « textile et cuir ». Cependant, la proportion des entreprises qualifiant les conditions d'approvisionnement de « difficile » varie de 15% dans l'« agro-alimentaire » à 38% dans le « textile et cuir ».

S'agissant du **stock des matières premières et demi-produits**, il aurait été à un niveau normal dans l'ensemble des branches d'activité.

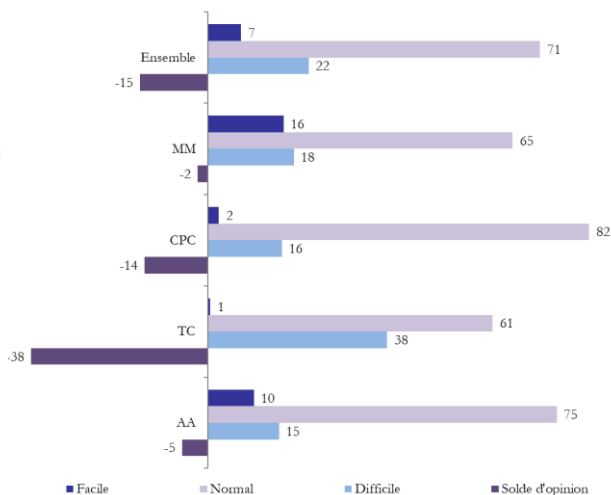
Concernant l'**évolution des effectifs employés durant les trois derniers mois**, 73% des industriels déclarent une stagnation et 22% une hausse. Ces proportions sont respectivement de 72% et de 27% dans la « mécanique et métallurgie », de 69% et de 30% dans l'« agro-alimentaire » et de 85% et de 30% dans la « chimie et parachimie ». En revanche, 85% des entreprises du « textile et cuir » indiquent une stagnation des effectifs et 11% une baisse.

Pour **les trois prochains mois**, 82% des industriels anticipent une stagnation des effectifs employés et 12% une baisse.

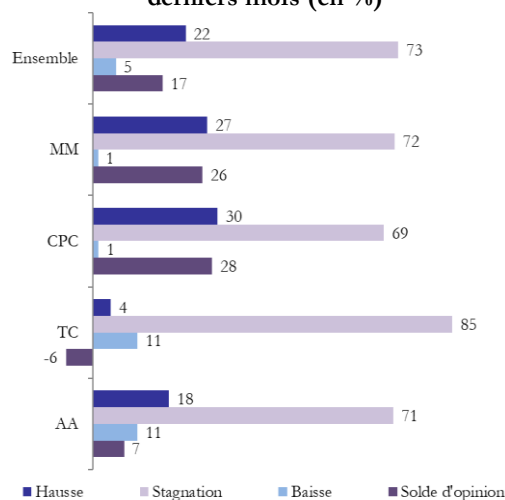
Appréciation du climat général des affaires (en %)¹



Appréciation des conditions d'approvisionnement (en %)



Evolution des effectifs employés durant les trois derniers mois (en %)

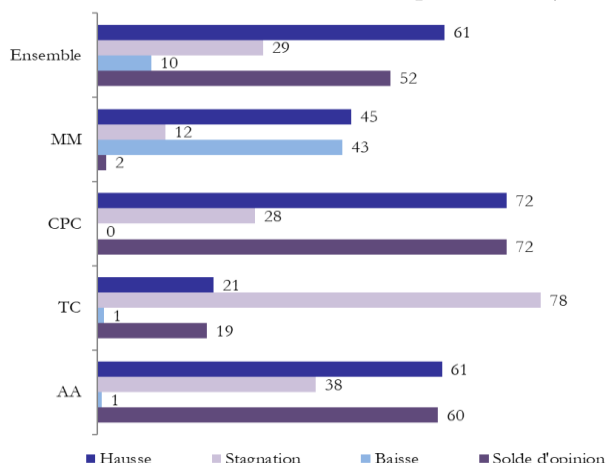


¹ MM : « mécanique et métallurgie », CPC : « chimie et parachimie », TC : « textile et cuir », AA : « agro-alimentaire ».

3- Coûts de production

Au deuxième trimestre 2021, les **coûts unitaires de production** auraient augmenté selon 61% des industriels et auraient stagné selon 29%. Ces parts sont respectivement de 72% et de 28% dans la «chimie et parachimie », de 61% et de 38% dans l'«agro-alimentaire », de 21% et de 78% dans le « textile et cuir ». Cependant, dans la « mécanique et métallurgie », les coûts unitaires de production se seraient accrus pour 45% des entreprises et baissés pour 43% .

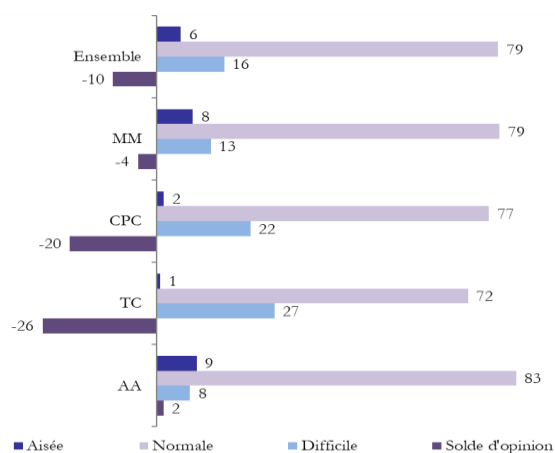
Evolution des coûts unitaires de production (en %)



4- Situation de la trésorerie

La **situation de la trésorerie** aurait été jugée « normale » par 79% des industriels et « difficile » par 16% d'entre eux. Par branche, elle aurait été qualifiée de « normale » dans l'«agro-alimentaire» et dans la «mécanique et métallurgie ». En revanche, dans la « chimie et parachimie », la situation de la trésorerie aurait été « normale » selon 77% des entreprises et « difficile » selon 22%. Ces proportions sont respectivement de 72% et de 27% dans le « textile et cuir ».

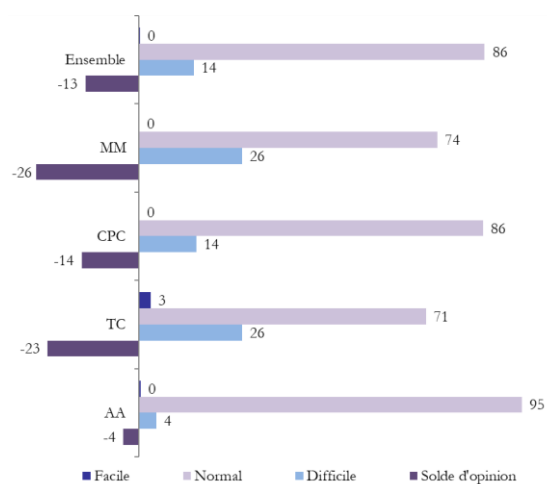
Situation de la trésorerie des entreprises (en %)



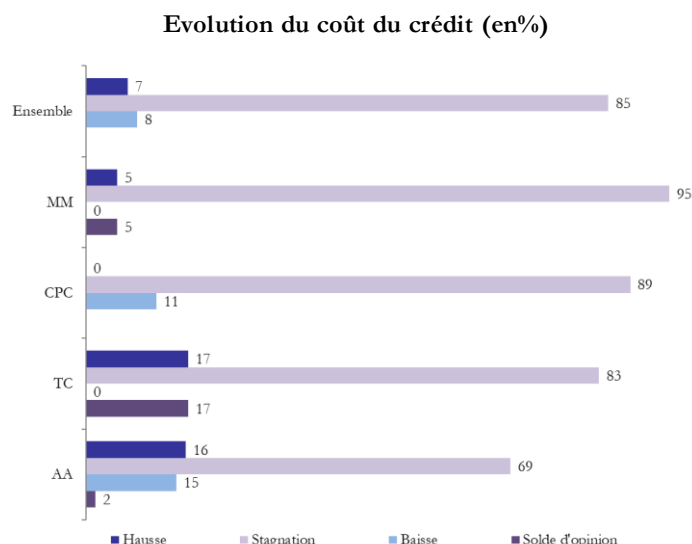
5- Conditions de financement

Au T2-2021, l'**accès au financement bancaire** a été jugé « normal » par 86% des entreprises et « difficile » par 14%. Par branche, il a été qualifié de « normal » par la quasi-totalité des entreprises de l'« agro-alimentaire ». Dans la « chimie et parachimie », il a été jugé « normal » selon 86% des industriels et « difficile » selon 14%. Ces proportions sont respectivement de 74% et 26% dans la « mécanique et métallurgie » et de 71% et 26% dans le « textile et cuir ».

Accès des entreprises au financement bancaire (en %)



Le **coût du crédit** aurait été en stagnation selon 85% des industriels, en repli selon 8% et en hausse selon 7%. Ces parts sont respectivement de 69%, de 15% et de 16% dans l'« agro-alimentaire ». Dans la « mécanique et métallurgie », 95% des entreprises indiquent un coût du crédit en stagnation par rapport au trimestre précédent. En revanche, il aurait stagné selon 89% des industriels de la « chimie et parachimie » et aurait baissé selon 11%. A l'inverse, 83% des entreprises du « textile et cuir » indiquent une stagnation et 17% une hausse.



6- Dépenses d'investissement

Les **dépenses d'investissement** auraient connu, au T2-2021, une stagnation selon 57% des industriels et une hausse selon 28%. Par branche, elles seraient en stagnation selon 84% des entreprises de la « mécanique et métallurgie » et en accroissement selon 9%. Ces proportions sont respectivement de 49% et de 35% dans la « chimie et parachimie » et de 41% et de 39% dans l'« agro-alimentaire ». Dans le « textile et cuir », 67% des entreprises indiquent une stagnation des dépenses d'investissement et 21% une baisse.

Pour le **prochain trimestre**, 44% des industriels anticipent une stagnation des dépenses d'investissement, 41% une augmentation et 15% une baisse.

Evolution des dépenses d'investissement durant les trois derniers mois (en%)

